

# *Poêle MIX*

*Référence 6196 44*

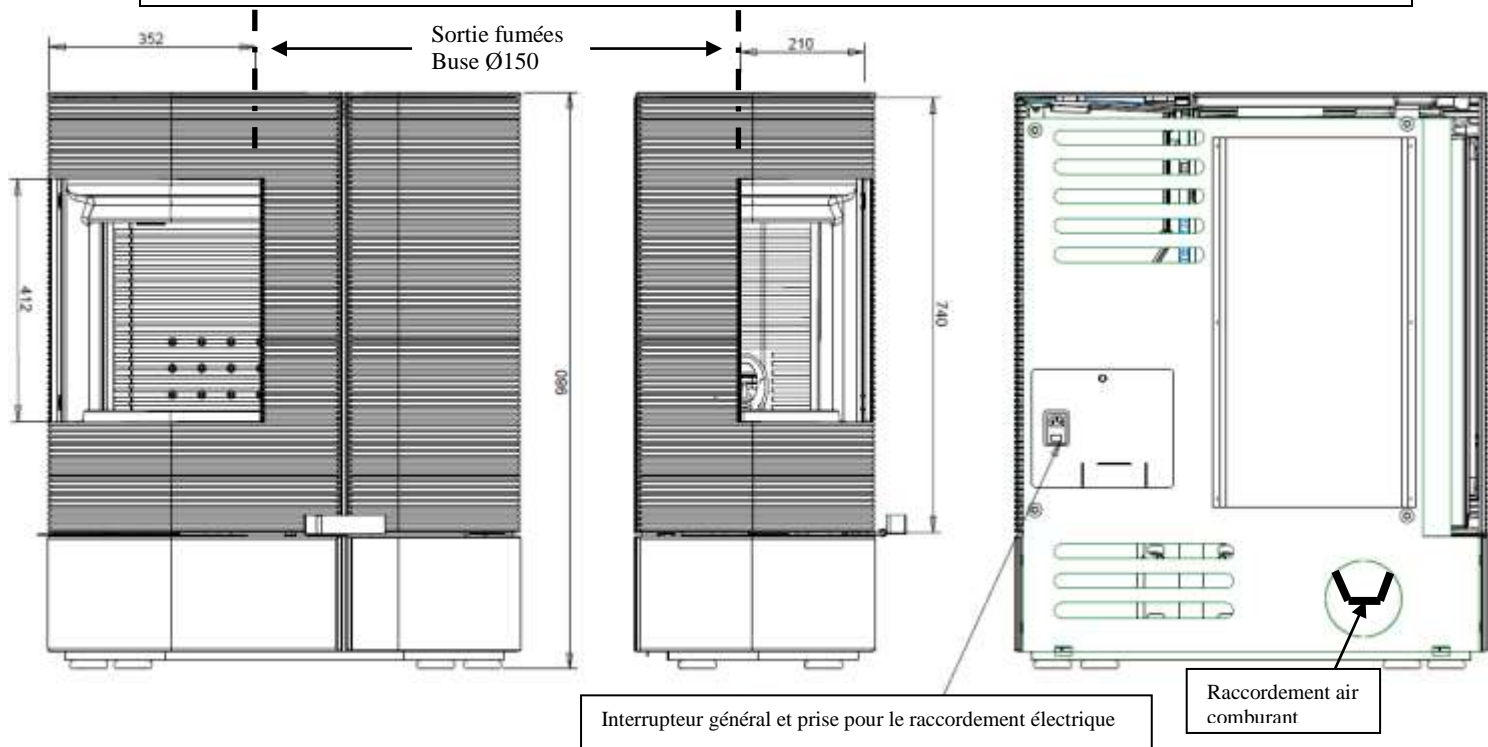
## Notice particulière d'utilisation et d'installation

Consulter attentivement ce complément notice particulière ainsi que la notice générale également livrée avec l'appareil

**Cet appareil est un poêle à bûches**, étanche et raccordable, avec un dispositif d'alimentation en granulés, qui peut être mis en service manuellement, pour assurer la continuité du chauffage quand les contraintes de chargement en bûches ne peuvent être assurées.

### Caractéristiques et performances en fonctionnement intermittent suivant EN 13240 :

Puissance nominale	6 kW
Rendement	77 %
Taux de CO%	0,08 %
Classement Flamme verte	★★★★★
Concentration de poussières rejetées à 13% d'O <sub>2</sub>	48 mg/Nm <sup>3</sup>
T° fumées	271 °C
Mode de fonctionnement	Continu et Intermittent
Combustible recommandé	Bois / bûches de 25 cm <i>longueur maximale possible (horizontalement) : 38 cm</i>
Débit massique des fumées	6,3 g/s
Autre combustible	Granulés de bois
Puissance calorifique (max/min) & consommation horaire	6,5 kW- 1,9 kg/h / 3,5 kW- 0,85 kg/h
Distance minimale à respecter par rapport aux matériaux combustibles adjacents : 15 cm à l'arrière	



### Caractéristiques de construction :

Masse de l'appareil	252 kg		
Chambre de combustion	Avec système de post combustion		
Raccordement au conduit de fumée par la buse située sur le dessus	Diamètre : 150 mm		
Appareil étanche /compatible habitat BBC Raccordement du circuit d'air comburant	diamètre 100 mm situé sous l'appareil		
Encombrement	h 980 mm	lg 805 mm	prof 463 mm
Dimensions de la porte	h 740 mm	lg 499 mm	prof 410 mm
Vision du feu	h 412 mm	lg 343 mm	prof 210 mm
Plaque signalétique	Collée à l'arrière de l'appareil		
Capacité du réservoir utile	11 kg		
Tension et fréquence d'alimentation électrique (pour fonctionnement au granulé seulement)	230 V / 50Hz		
Puissance électrique absorbée	40 W		
Réglage en hauteur et mise à niveau	Appareil équipé de X4 patins réglables		

## SECURITE

- **A**TTENTION en cas de blocage de la vis d'alimentation en granulés, ne plus faire de feu dans l'appareil, même en chargeant manuellement des bûches : pour éviter la surchauffe du granulé bloqué dans la vis. Contacter un professionnel qualifié pour qu'il effectue un déblocage de la vis : ne ré-allumer l'appareil qu'après son autorisation.
- **A**TTENTION toute intervention de maintenance doit être réalisée hors tension et par un technicien habilité.
- **A**TTENTION toute intervention d'entretien doit se faire appareil hors tension, câble d'alimentation débranché.
- **A**TTENTION, si le cordon d'alimentation est endommagé, il doit être remplacé par un technicien qualifié afin d'éviter tout risque
- **L**es objets en matériaux inflammables ou se dégradant sous l'effet de la chaleur doivent être gardés à une distance d'au moins 1.5 mètres de toutes les surfaces du poêle notamment les vêtements ou objets éventuellement mis à sécher devant l'appareil.
- **S**i un feu de cheminée se déclare arrêter immédiatement l'appareil et contacter immédiatement les autorités locales de lutte contre l'incendie.
- **P**endant le fonctionnement, toutes les surfaces de l'appareil sont chaudes : attentions aux brûlures !! Eviter d'installer le poêle dans un endroit où il y a beaucoup de passages.
- **N**e jamais tenter de modifier l'appareil.
- **I**l est interdit d'utiliser des combustibles non recommandés et non adaptés à l'appareil, y compris les combustibles liquides.
- **L**a chambre de combustion doit toujours rester fermée, sauf lors du décendrage.
- **I**l est interdit d'utiliser l'appareil comme incinérateur.
- **I**l est obligatoire d'utiliser les pièces de rechange du constructeur.
- **C**e manuel doit être soigneusement conservé
- **C**e manuel rappelle certaines règles de base concernant l'installation, l'entretien et l'utilisation du poêle. Il ne se substitue pas au strict respect de l'ensemble des réglementations européennes et locales susceptibles de s'appliquer à ce type d'appareil.
- **L'**installateur doit posséder les qualifications requises par la directive européenne N°2009/28/CE du 23/04/2009 JOUE du 05/06/2009 article 14-3. (QUALIBOIS AIR)
- **C**et appareil peut être utilisé par des enfants âgés d'au moins 8 ans et par des personnes ayant des capacités physiques, sensorielles ou mentales réduites ou dénuées d'expérience ou de connaissance, s'ils (si elles) sont correctement surveillé(e)s ou si des instructions relatives à l'utilisation de l'appareil en toute sécurité leur ont été données et si les risques encourus ont été appréhendés. Les enfants ne doivent pas jouer avec l'appareil. Le nettoyage et l'entretien par l'utilisateur ne doivent pas être effectués par des enfants sans surveillance.
- **N**e pas nettoyer les surfaces extérieures du poêle. Seul un dépoussiérage est possible.
- **G**arantie :
  - Pour bénéficier de la garantie légale, il faut respecter scrupuleusement les prescriptions de ce manuel, et particulièrement :
    - ➔ Veiller à ce que les opérations d'entretien soient effectuées par des personnes compétentes, au moins à la fréquence recommandée voir plus souvent si les conditions d'utilisation l'exigent.
    - ➔ S'assurer que les utilisateurs sont informés des conditions et des limites d'utilisation de l'appareil.
    - ➔ N'utiliser que des pièces de rechange qui ont été fournies par le fabricant.

## Règles d'installation

Tous nos appareils sont conformes aux normes en vigueur et répondent aux exigences de sécurité

L'installation de nos appareils doit être effectuée par du personnel compétent.

Toutes les réglementations locales et nationales ainsi que les normes européennes doivent être respectées lors de l'installation et l'utilisation de l'appareil.

Pour cet appareil, les règles à respecter sont identiques à celle concernant la pose d'un poêle à bois.

- Pour le choix de matériaux et les règles d'installations des éléments de fumisterie (conduit de raccordement et conduit de fumées), se reporter aux instructions du DTU 24.2

L'installation doit permettre une utilisation et un entretien aisé de l'appareil :

- Etre équipé de prises d'entrée d'air frais
- Etre équipé d'une prise de courant 230 V – 50Hz normalisée proche de l'appareil
- Etre équipé d'une installation électrique conforme aux directives en vigueur
- Etre équipé d'un conduit de fumées conforme aux normes en vigueur afin de garantir
  - Le tirage nécessaire au bon fonctionnement de l'appareil
  - Une isolation adéquate par rapport aux matériaux inflammables
- Un accès facile pour les contrôles et l'entretien périodique
- La conformité à toutes les normes en vigueur dans le pays où l'appareil est installé.

### *Tirage*

La dépression dans le conduit de fumées doit être au minimum de **12 Pascals** en Allure maximale et 6 Pascal en allure minimale. Cette mesure est vérifiable en chauffe à l'aide d'un manomètre. **Un modérateur de tirage est nécessaire dans presque tous les cas pour réguler le tirage aux valeurs préconisées.**

Il est interdit de raccorder l'appareil sur un conduit de fumées desservant d'autres appareils

### *Ventilation du local où l'appareil est installé*

Le fonctionnement de l'appareil nécessite un apport d'air supplémentaire à celui nécessaire au renouvellement d'air réglementaire. Cette amenée d'air est obligatoire lorsque l'habitation est équipée d'une ventilation mécanique. La prise d'amenée d'air doit être située soit directement à l'extérieur, soit dans un local ventilé sur l'extérieur, et être protégée par une grille.

La sortie d'amenée d'air doit être située le plus près possible de l'appareil. Elle doit être obturable lorsqu'elle débouche directement dans la pièce. Pendant le fonctionnement de l'appareil, s'assurer qu'elle soit libre de toute obstruction.

La section d'entrée d'air doit être au minimum égale au quart de la section du conduit de fumée avec un minimum de **50 cm<sup>2</sup>**. Il peut être, nécessaire de stopper l'extracteur de la ventilation mécanique pour éviter le refoulement des fumées dans la pièce lors de l'ouverture de la porte.

Si d'autres appareils de chauffage peuvent être mis en service simultanément, prévoir des sections d'amenée d'air frais supplémentaires pour ces appareils.

**Note : L'absence et/ou le sous dimensionnement de l'arrivée d'air « extérieur » peut provoquer l'accumulation lente de granulés dans le creuset jusqu'à l'obstruction de l'écoulement suivi du blocage de la vis au bout de quelques heures de fonctionnement.**

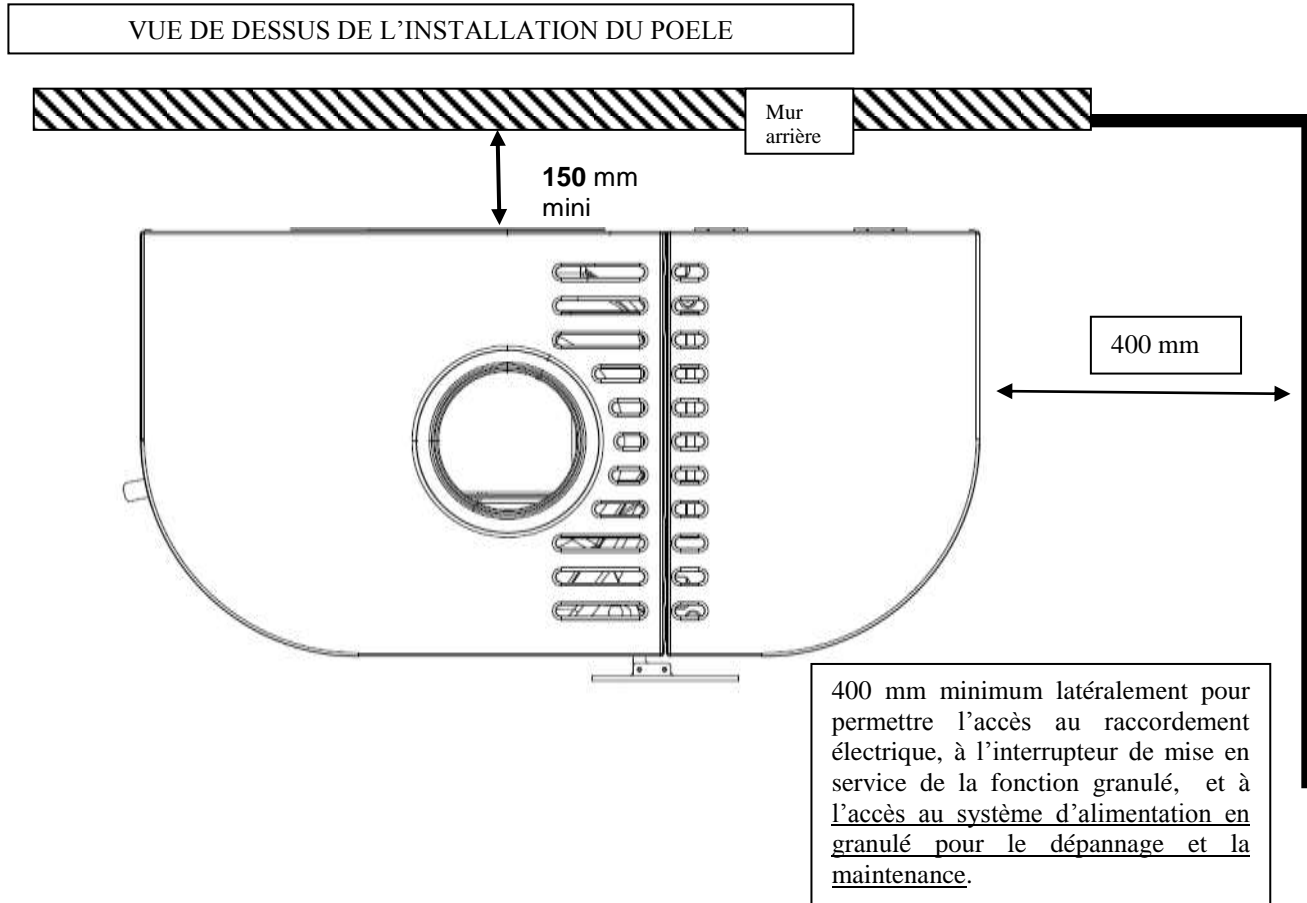
### *Emplacement de l'appareil*

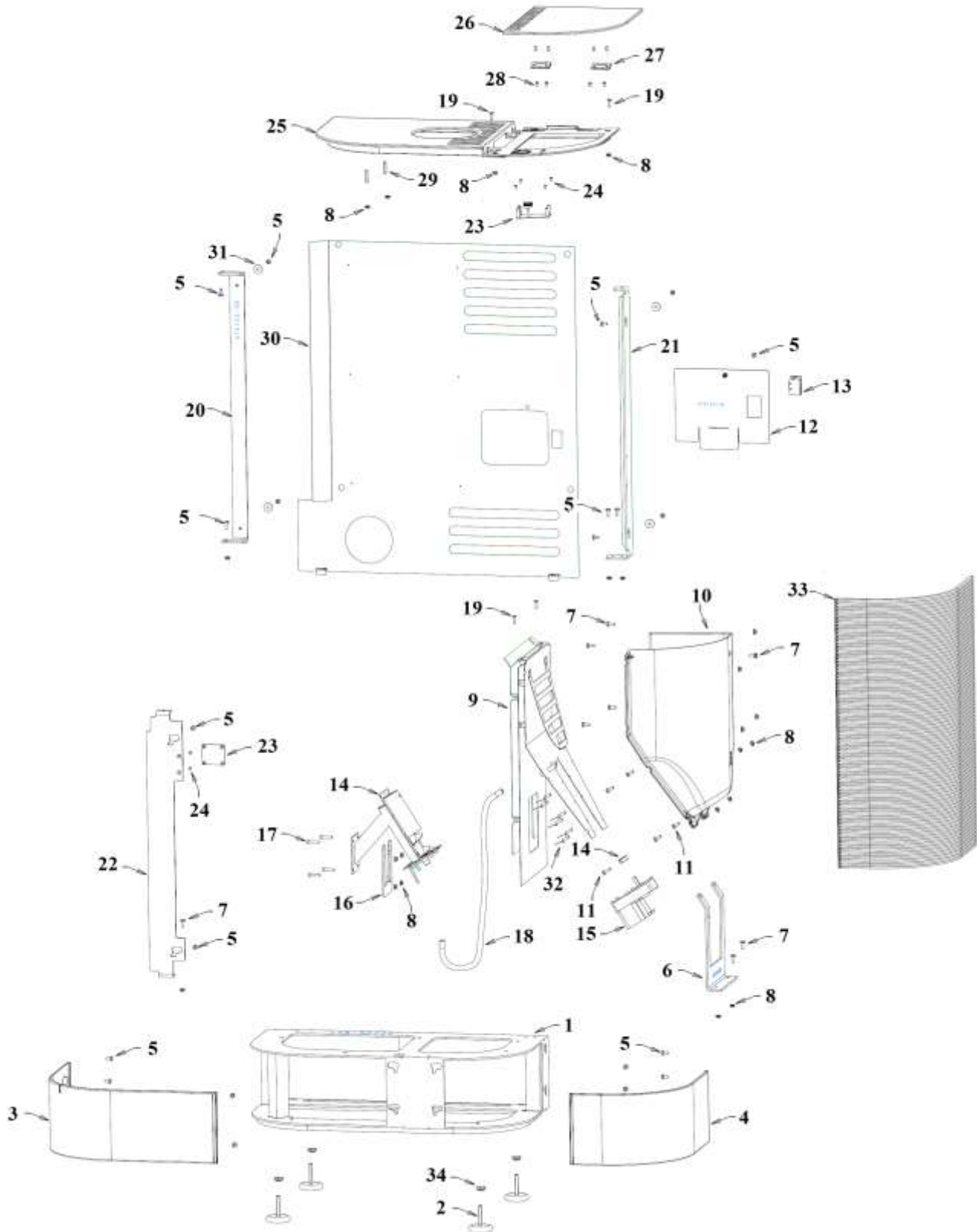
L'appareil doit être placé sur un sol avec une capacité portante suffisante. Si une construction existante ne satisfait pas à cette condition préalable, des mesures adéquates (par exemple : l'installation d'une plaque de répartition des charges) doivent être prises pour permettre au sol de supporter l'appareil. L'emplacement de l'appareil doit permettre un accès facile pour le nettoyage de l'appareil, du conduit de raccordement et du conduit des fumées.

**INSTRUCTION POUR L'INSTALLATION DE L'APPAREIL.**

Pour limiter l'échauffement des parois voisines du poêle à 65K (K = degrés Celsius au dessus de la température ambiante), il est nécessaire de respecter la distance minimale indiquée sur le schéma ci-dessous.

Cette distance permet également l'accès à l'arrière de l'appareil pour le raccordement électrique, la mise en service de la fonction granulé et l'accès au système d'alimentation en granulé pour le dépannage et la maintenance.

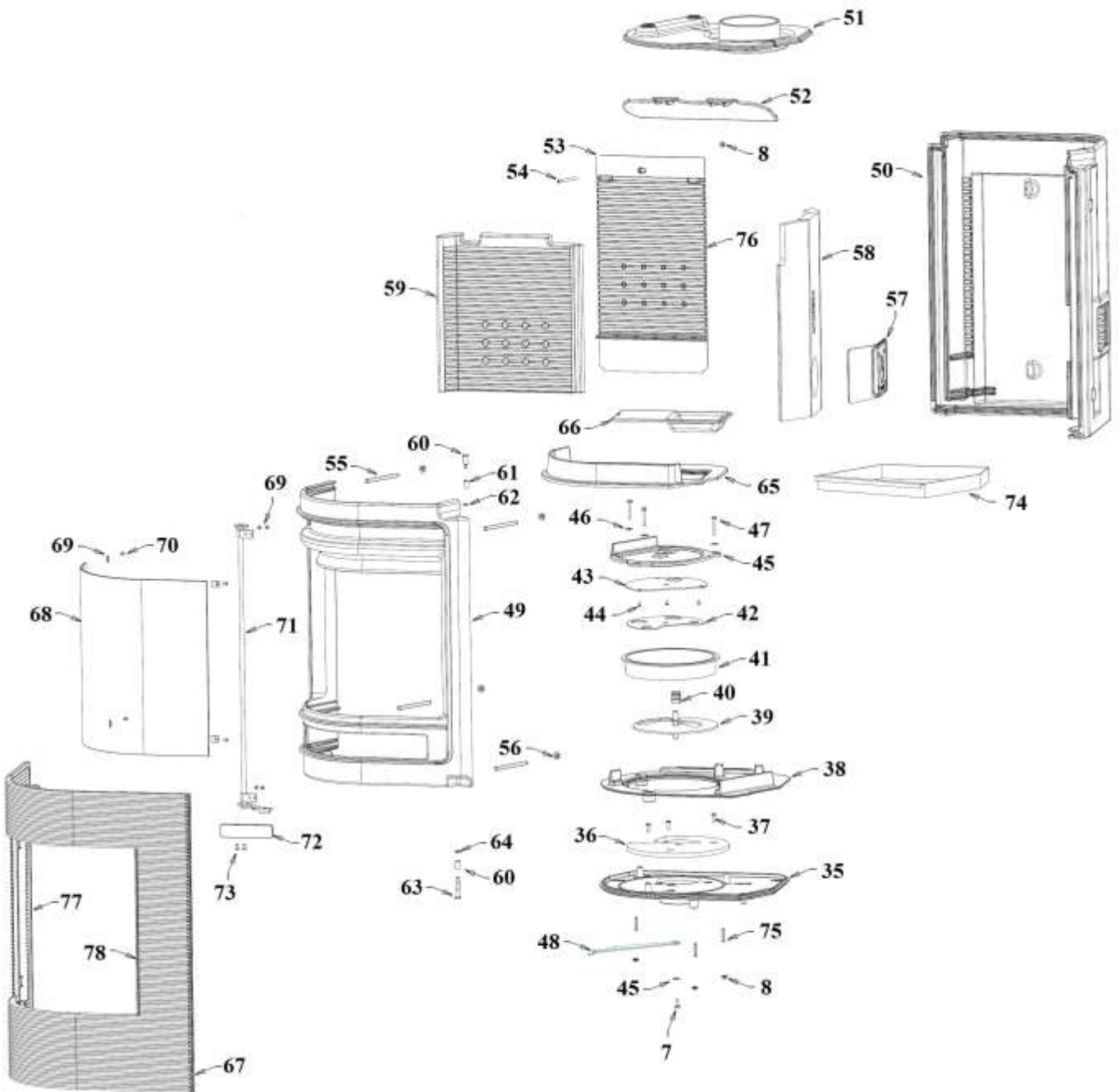




## Nomenclature partie Décor et trémie

Repère	Nbr	Désignation	Référence
<b>1</b>	1	Chaise	AS610222B
<b>2</b>	4	Patin plastique	AD200675
<b>3</b>	1	Coté inférieur gauche	F6112113U
<b>4</b>	1	Coté inférieur droit	F6112109U
<b>5</b>	17	Vis TH M6x12	AV8406120
<b>6</b>	1	Jambe de force	AT610410B
<b>7</b>	15	Vis TH M6x16	AV8406160
<b>8</b>	26	Ecrou embase M6	AV7220060
<b>9</b>	1	Tôle trémie écran	AT610413A
<b>10</b>	1	Trémie	F612110B
<b>11</b>	2	Vis TH M6x20	AV8406200
<b>12</b>	1	Trappe déburrage	AT610411B
<b>13</b>	1	Interrupteur générale de AL000008A	AL000008A
<b>14</b>	1	Fourreau + bague de fourreau	AS610183A
<b>15</b>	1	Motoréducteur	<b>AL604415B</b>
<b>16</b>	1	Bride trémie	AT610419A
<b>17</b>	4	FHC M6x30	AV8638630
<b>18</b>	1	Tube silicone	AD8010141A
<b>19</b>	4	FHC M6x20	AV8636200
<b>20</b>	1	Entretoise arrière	AT610415B
<b>21</b>	1	Entretoise latérale	AT610416B
<b>22</b>	1	Entretoise avant	AT610417B
<b>23</b>	1	Jeu de 2 cartes électronique de AL000008A	AL0061961
<b>24</b>	6	VIS FHC M4x10	AV8634100
<b>25</b>	1	Dessus	F612106U
<b>26</b>	1	Couvercle	F612107U
<b>27</b>	2	charnière	AS610120A
<b>28</b>	8	Vis FHC M5x10	AV8635100
<b>29</b>	2	Vis sans tête M6x30	AV8706300
<b>30</b>	1	Ecran arrière	AT610414B
<b>31</b>	4	Rondelle M6 carrosserie	AV4216250
<b>32</b>	10	Rivet de 3x8	AV5203080
<b>33</b>	1	Coté ondulé	F612112U
<b>34</b>	4	Ecrou M10	AV7100100







## Nomenclature partie corps de chauffe

<b>Repère</b>	<b>Nbr</b>	<b>Désignation</b>	<b>Référence</b>
35	1	Dessous	F612103U
36	1	Tôle de frottement inférieur	AT610420B
37	3	Vis FHC 6x16 inox	AV8636166
38	1	Sole foyère	F612104B
39	1	Mécanisme de registre	AS610219B
40	1	Ressort	AS750125A
41	1	Cloche de registre	AS610224B
42	1	Tôle intermédiaire	AT610422A
43	1	Tôle de frottement supérieure	AT610421A
44	3	Vi FHC M6x10	AV8636100
45	1	Couvercle de registre	F612114U
46	3	Rondelle large D6	AV4110060
47	3	Vis TH 6x40	AV8636400
48	1	Poignée de registre	AT610418B
49	1	Façade	F612101U
50	1	Fond	F612102U
51	1	Avaloir	F612105B
52	1	Déflateur	F612108B
53	1	Taque	F612111B
54	1	Vis BHC M6x40	AV8686400
55	4	Tige filetée M8x110	AV8728110A
56	4	Ecrou embase M8	AV7220080
57	1	Diffuseur	F612117B
58	1	Coté vermiculite	AI703150A
59	1	Taque vermiculite	AI703151A
60	1	Excentrique haut	AS610125A
61	2	Entretoise	AS610153A
62	1	Ecrou bas	AV7130060
63	1	Excentrique bas	AS610223A
64	1	Ecrou M6	AV7100060
65	1	Support creuset	F612115B
66	1	Creuset	F612116U
67	1	Porte	F612100U
68	1	Vitre	AX486196A
69	4	Clams	AS700262
70	8	Vis tcpz M4x8	AV8644080
71	1	Tringlerie	AS610221B
72	1	Poignée	AS610220B
73	2	Vis BHC M6x10 inox	AV8686106
74	1	Cendrier	AT610412A
75	3	Vis sans tête M6x80	AV8706800
76	1.5M	Joint thermo-corde D12	AI303012
77	3.5M	Joint thermo-corde D12	AI303012
78	2M	Joint thermo-corde 7x3	AI010080

**TRES IMPORTANT**

En complément de ce document, consulter attentivement la « NOTICE D'INSTALLATION ET D'UTILISATION POUR POÊLES A BOIS » fournie avec l'appareil.

**CONSEILS D'INSTALLATION**

La dépression dans le conduit de fumées doit être comprise entre **6 et 12 Pascals**. Cette mesure est vérifiable en chauffé à l'aide d'un manomètre. **Un modérateur de tirage est nécessaire dans presque tous les cas pour réguler le tirage aux valeurs préconisées.**

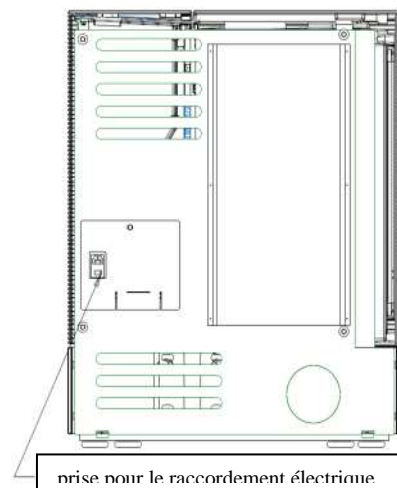
**Raccordement électrique par l'installateur :**

Brancher le poêle sur le secteur grâce à la prise fournie.

Le raccordement électrique (prise) doit être facilement accessible après l'installation du poêle, et doit rester visible

Il est impératif que l'installation soit équipée d'une prise de terre et d'un disjoncteur en conformité avec les normes en vigueur.

ATTENTION, le conduit de fumée métallique doit être équipé de sa propre connexion à la terre

**1 – UTILISATION AU BOIS - BUCHE**

**Attention : veillez à bien refermer le couvercle de la trémie pour le bon fonctionnement de l'appareil.**

**CONSEILS D'UTILISATION**

**Utiliser uniquement les combustibles recommandés :** Bois sec (Humidité inférieure à 20 %) d'un minimum de 2 ans de coupe (Hêtre, Charme, 5 ans pour le Chêne – le sapin et les résineux sont interdits).

Le tiroir cendrier doit toujours rester dans l'appareil sauf lors du déchargement. Pour ouvrir et fermer la porte, utiliser le gant anti-chaaleur. Il peut être nécessaire d'arrêter l'extracteur de la ventilation mécanique pour éviter le refoulement des fumées dans la pièce lors de l'ouverture de la porte.

**• Vérification avant mise en service.**

Pendant les premières utilisations de l'appareil une odeur de peinture va se dégager de l'appareil : aérer la pièce pour limiter ce désagrément ou effectuer, avant l'installation, une première chauffe à l'extérieur de la maison.

- **Allumage :** Placer sur la grille du papier froissé (éviter le papier glacé) et du petit bois sec (des petites branches bien sèches ou du bois fendu finement). Enflammer le papier, fermer la porte de l'appareil et ouvrir entièrement l'arrivée d'air. Lorsque celui-ci est bien enflammé, vous pouvez charger votre appareil. Il est possible de laisser la porte entre-ouverte pour faciliter cette phase d'allumage, mais en maintenant toujours l'appareil sous surveillance. Il est recommandé, pendant les premières heures de mise en service, de faire un feu modéré afin de permettre une dilatation normale de l'ensemble de l'appareil.

**▪ Fonctionnement intermittent et continu :**

Le fonctionnement "Intermittent" nécessite un rechargement tout les  $\frac{3}{4}$  d'heures avec de petites quantités de bois. Il faut privilégier ce mode de fonctionnement particulièrement performant et respectueux de l'environnement.

L'appareil peut également assurer un fonctionnement "Continu" quand les contraintes de l'intermittence ne peuvent être respectées ou qu'une puissance réduite est recherchée. Dans ce cas, la pleine puissance peut être obtenue sur une durée de 3 heures, et une allure réduite, à faible puissance, d'une durée de 10 heures est possible.

- **Puissance Nominale :** en "Intermittent" elle est obtenue sous un tirage de 12 Pa, avec une charge de bois de 1.5 à 2 kg, sous forme de 2 demies bûches de bois dur (= une bûche fendue), renouvelée toutes les 45 minutes sur un lit de braises d'environ 3 cm, avec le registre de réglage d'allure en position « allure normale » (voir schéma page 10). En « Continu » la charge est portée à environ 6 kg en 2 ou 3 bûches, pour un renouvellement toutes les 3 heures.

Une baisse d'activité peut se produire à cause d'une évolution défavorable de la combustion, d'une géométrie inadaptée des bûches, de l'utilisation d'un bois dur ou humide. Ces phénomènes de ralentissement, qui ne sont ni exceptionnels ni totalement prévisibles, se

traduisent par la diminution du rideau de flamme (le combustible forme une voûte et n'est plus en contact avec la braise), la diminution progressive de la réserve de braise et le refroidissement du foyer. Ils s'accompagnent d'une chute de puissance et d'une baisse des performances.

Pour l'éviter : ouvrir la porte du foyer avec précaution , **réorganiser la charge sur le lit de braise en procédant par piquage et déplacement du combustible avec un tisonnier en prenant garde de ne pas faire chuter de braise hors du foyer** , puis refermer la porte. L'activité reprend immédiatement après la fermeture de porte.

- **Combustion lente de 10 heures** : elle est obtenue sous un tirage de 6 Pa avec une charge d'environ 6 kg constituée de 1 à 2 bûches de bois dur non fendues en privilégiant les grands diamètres (supérieurs à 16 cm) et en réglant le registre en position « Combustion lente ». Effectuer préalablement une mise en régime d'allure réduite en fermant le réglage d'allure pour charger ensuite sur un lit de braise à peine rougeoyant.

Le fonctionnement continu en allure lente, surtout pendant les périodes de redoux (tirage faible) et avec du bois humide, entraîne une combustion incomplète qui favorise les dépôts de bistre et de goudron : Alternier les périodes de ralenti par des retours en fonctionnement à allure normale.

- **Précautions concernant l'ouverture de la porte (rechargement, piquage) :**

- Avant toute ouverture de porte (pour éviter un refoulement de fumées désagréable), ouvrir le registre de réglage d'allure en position « Allumage » (voir schéma page 10).
- Maintenir le registre dans cette position jusqu'à fermeture de la porte.

- **Organe de réglage :**

Cet organe est commun pour le fonctionnement aux bûches et le fonctionnement aux granulés.

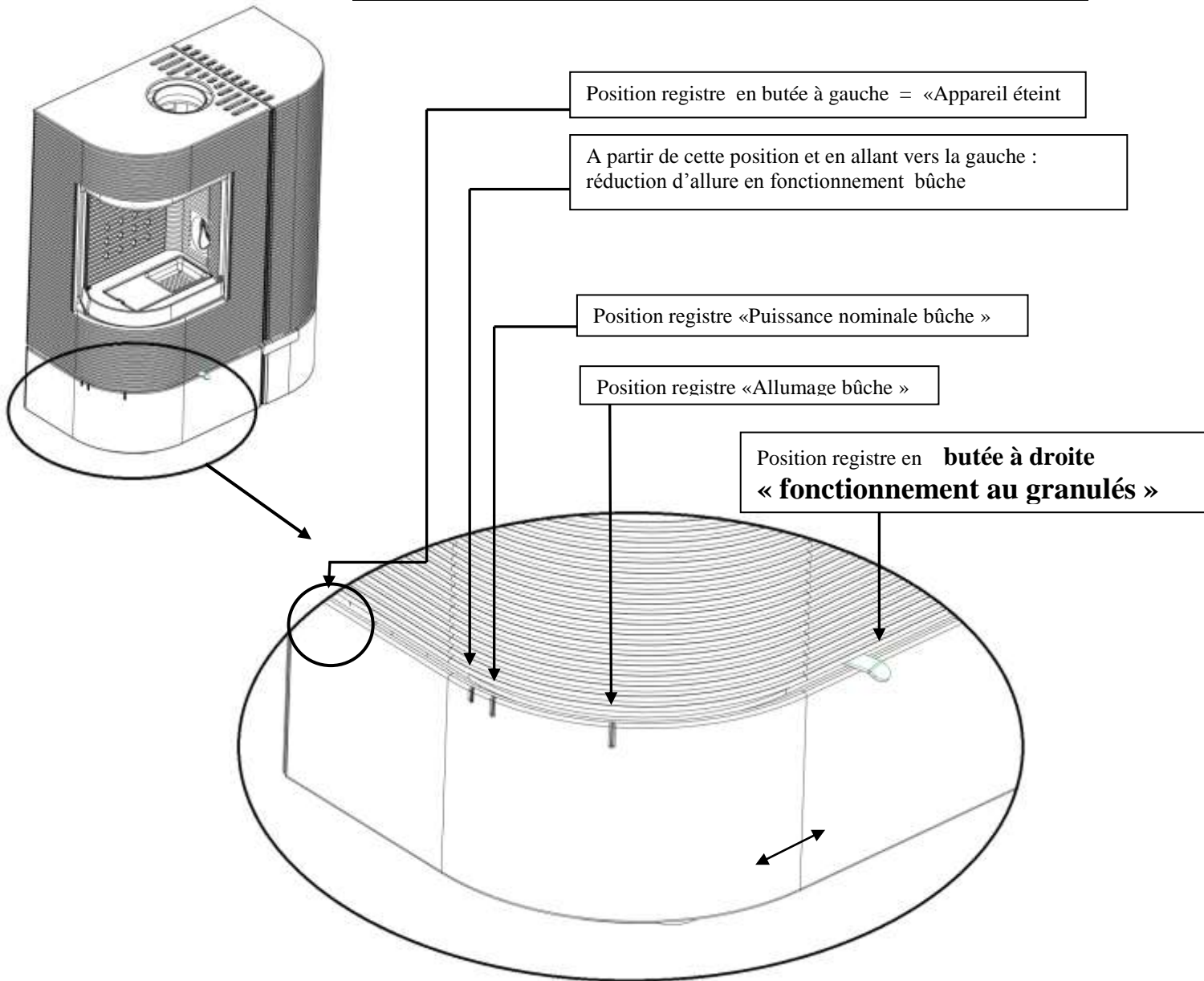
Les instructions pour le fonctionnement aux granulés sont données au paragraphe. « 2 – UTILISATION AU GRANULE DE BOIS »

Utiliser systématiquement le gant anti-chaleur fourni avec l'appareil pour manipuler les organes de réglages qui peuvent être très chauds.

- **Registre de réglage d'allure** ( voir schéma ci-après) : Situé en façade ce registre est utilisé pour moduler l'allure de l'appareil entre la « Puissance nominale » et la « combustion lente » et permet d'avoir une position « Appareil éteint ».  
La position « Appareil éteint » ne doit être utilisée que quand il n'y a plus de combustible dans le foyer. Dans cette position, l'appareil n'est plus balayé par l'air comburant : cela supprime une source de déperdition (par rejet d'air chaud si l'appareil n'est pas raccordé à l'air extérieur, par refroidissement de l'appareil si il est raccordé à l'air extérieur).
- **Registre d'allumage** : L'action sur le registre de réglage d'allure, au delà de la position « allure normale » permet d'obtenir un supplément d'air pour l'allumage. Cette position est réservée aux opérations d'allumage et de reprise et ne doit pas être maintenue plus de 30 minutes sous peine de dommages sur l'appareil et son environnement. L'appareil doit rester sous surveillance pendant toute la durée d'utilisation de cette position.

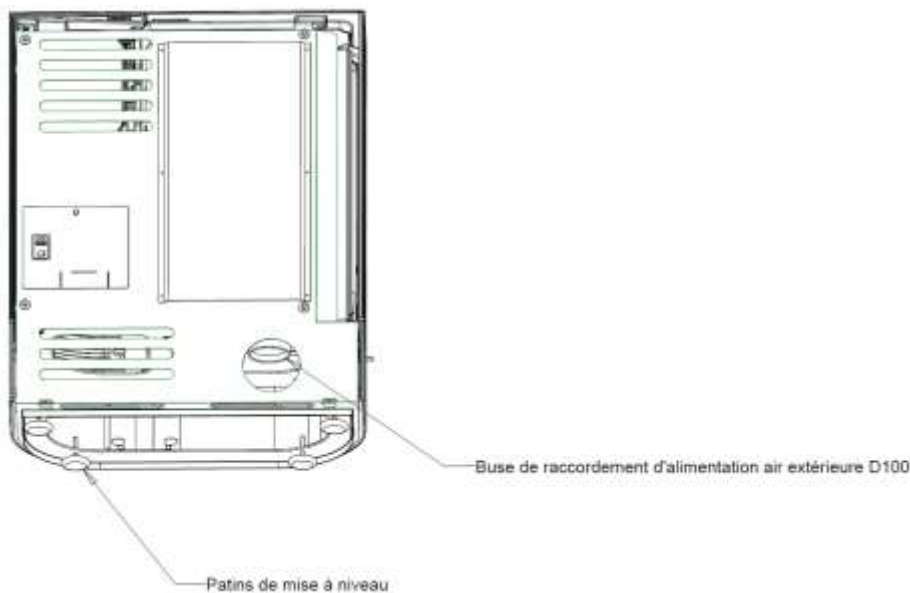
## REGISTRE DE REGLAGE D'ALLURE

- Situé en façade du poêle, ce registre est utilisé pour moduler l'allure de l'appareil et passer d'un combustible à l'autre :



### Raccordement de l'air comburant :

- l'appareil peut être raccordé à une arrivée directe d'air extérieur par l'intermédiaire de la buse dia. 100mm située en bas, derrière l'appareil



**2 – UTILISATION AU GRANULE DE BOIS****Gestes essentiels à effectuer systématiquement avant de mettre en service la fonction granulé :**

- Vérifier que rien n'obstrue le diffuseur (éjection des granulés dans la chambre de combustion) et que l'espace situé entre le diffuseur et le creuset est parfaitement dégagé : rien ne doit gêner l'arrivée des granulés dans le creuset
- Descendre l'intérieur du creuset pour assurer une bonne diffusion de l'air comburant et vérifier que le creuset est bien en place dans son logement.
- Dégager les cendres accumulées sous le creuset (à l'aide d'un tisonnier), vider le cendrier si nécessaire :  
**la zone du cendrier située sous le creuset doit être parfaitement dégagée (voir schéma ci-après).**
- S'assurer que la porte de l'appareil est parfaitement refermée.
- Mettre le réglage d'air en position « fonctionnement aux granulés »
- Refermer le couvercle de la trémie
- Lire & appliquer les instructions de cette notice

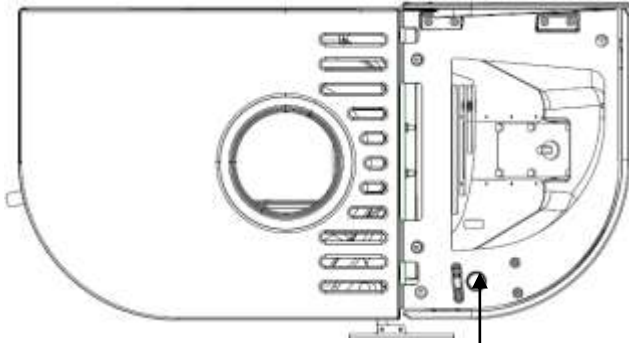
**Choix des allumes feu :**

Nous vous recommandons d'utiliser des allumes feu naturel « bouchons en laine de bois » (voir la photo ci-dessous). Ces bouchons sont très adaptés pour ce type d'allumage aux granulés, ils s'enflamment rapidement contrairement à d'autres allumes feu comme ceux en bois compressé, cube blanc ou encore en gel.

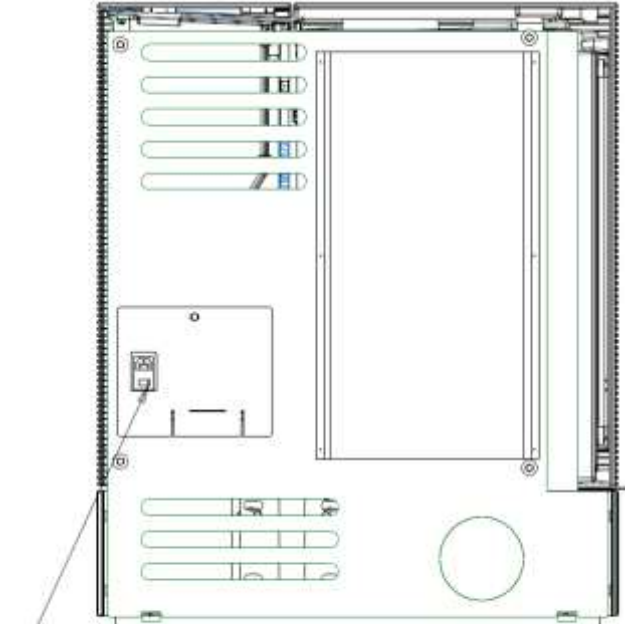




## 1. Mise en service :



Pour mettre en service le chauffage aux granulés, lever le couvercle de la trémie et tourner le potentiomètre dans le sens horaire.



Interrupteur général et prise pour le raccordement électrique

- **Mise en service :** Basculer l'interrupteur se trouvant à l'arrière du poêle en position marche.

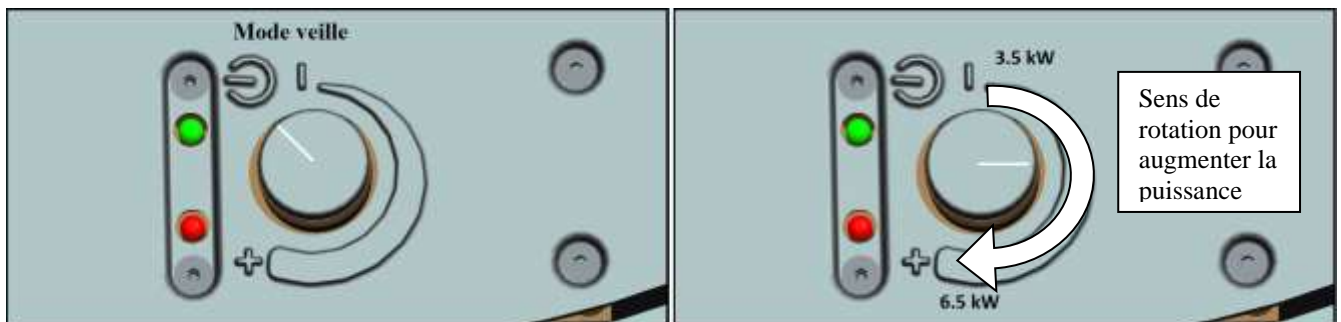
(-)

- **Allumage et fonctionnement au granulé :**

- Mettre le registre d'air en position « fonctionnement aux granulés » (voir schéma page 9)
- Placer sur la grille du papier froissé (éviter le papier glacé) ou des « allume feu » et une poignée de granulé, Tourner le potentiomètre au maximum dans le sens horaire (en butée). Enflammer, fermer la porte de l'appareil. Il peut être utile de laisser la porte entrouverte pendant quelques instants pour faciliter cette phase d'allumage, mais en maintenant toujours l'appareil sous surveillance.
- Après quelques minutes vérifier que les granulés sont bien embrasés.
- Choisir la puissance que vous souhaitez avec le potentiomètre = voir ci-après

L'allumage est une phase « manuelle » qui nécessite de l'attention. Garder l'appareil sous surveillance pendant au moins 30 minutes après avoir constaté le fonctionnement autonome aux granulés

- **Choix de la puissance en granulés :** Lorsque le potentiomètre est mis en position « marche », la LED verte s'allume, la puissance est minimale. Pour augmenter la puissance tourner le potentiomètre dans le sens des aiguilles d'une montre (voir schéma ci-dessous). Lorsque le potentiomètre est en butée au maxi la puissance est de 6kW.



● Vert Allumé = Fonctionnement en granulés activé / Eteint = appareil en veille.

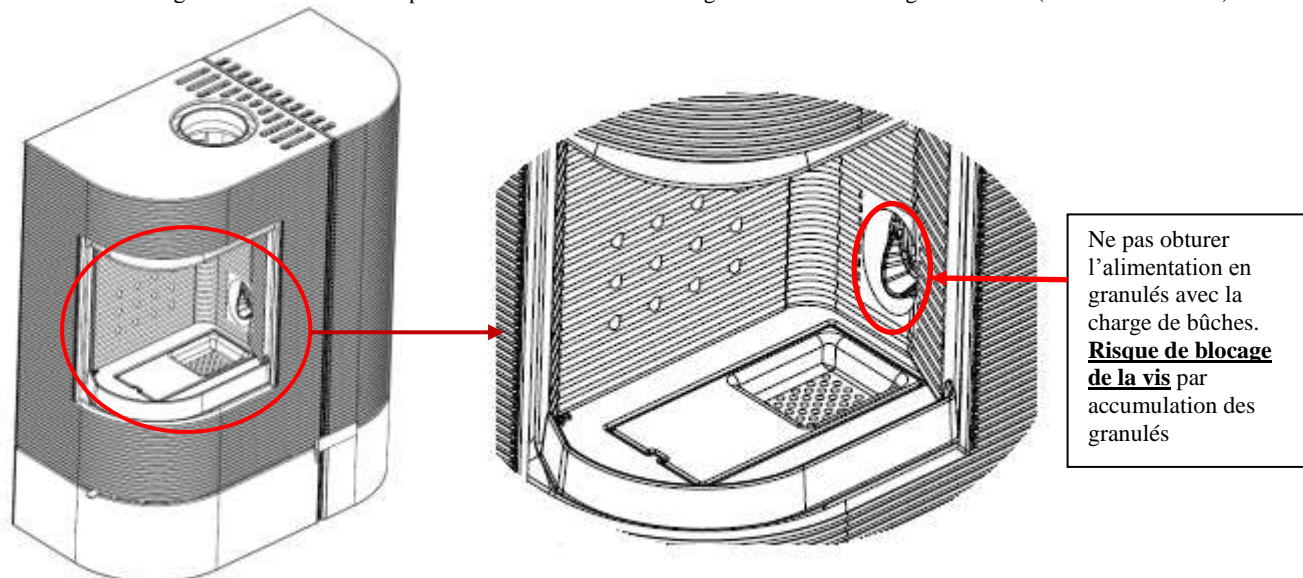
● Rouge Allumé = rotation de la vis activée / Eteint = vis à l'arrêt.

Puissance :	Autonomie :
3,5 kW	≈ 13h
6.5 kW	≈ 6h

## 2. Passage du fonctionnement aux granulés vers le fonctionnement bûches



- Dé-cendrer dans le cendrier sous le creuset pour s'assurer que les entrées d'air par le creuset ne soient pas obturées
- Mettre le potentiomètre des granulés en position puissance mini
- Placer le registre d'air en position « Allumage bois » (voir page 8) et disposer des petits morceaux de bûches fendues au-dessus de la flamme des granulés. Attention à ne pas obturer l'alimentation en granulés avec la charge de bûches (schéma ci-dessous)

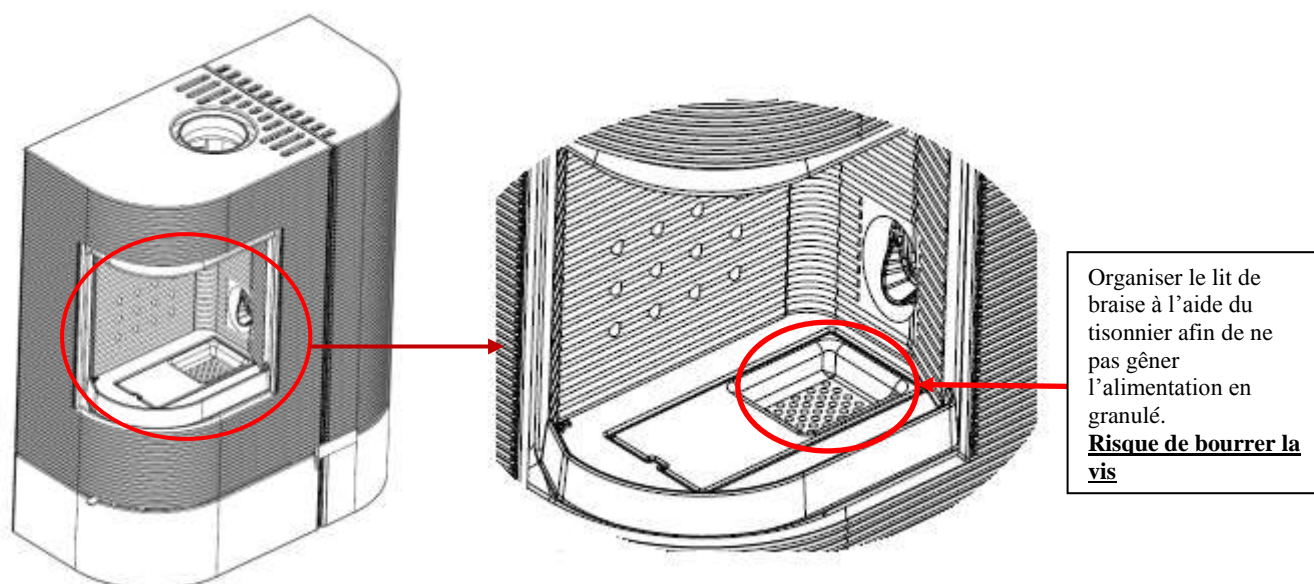


- Une fois les bûches bien enflammées, interrompre l'alimentation en granulés et faire un piquage dans le creuset pour dégager les trous.
- Recharger en bûches sur le lit de braise et se reporter au paragraphe « 1 – UTILISATION AU BOIS – BUCHE »

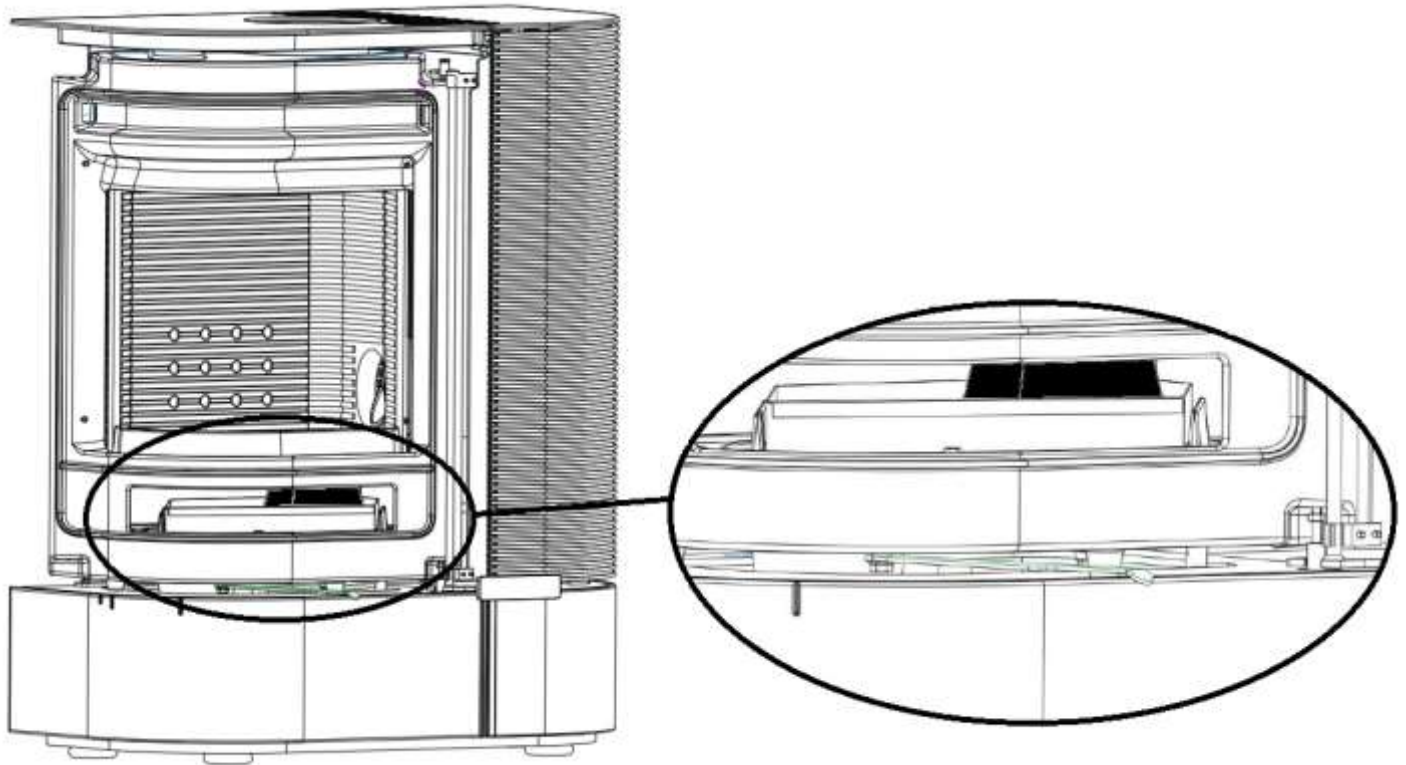
### 3. Passage du fonctionnement bûches en fonctionnement granulés :

Pour passer en combustible granulés :

- Laisser le bois se consumer afin de faire baisser la réserve de braises
- Passer le registre d'air en position « Fonctionnement en granulés »,
- Organiser la réserve de braise avec le tisonnier de façon à ce qu'il ne reste plus qu'un fin lit de braise au fond du creuset et que l'alimentation en granulés ne soit pas gênée par des résidus de bûches. (schéma ci-dessous)



- Dégager les résidus de cendres accumulés sous le creuset (à l'aide d'un tisonnier), vider le cendrier si nécessaire : la zone du cendrier située sous le creuset doit être parfaitement dégagée (voir schéma ci-dessous).

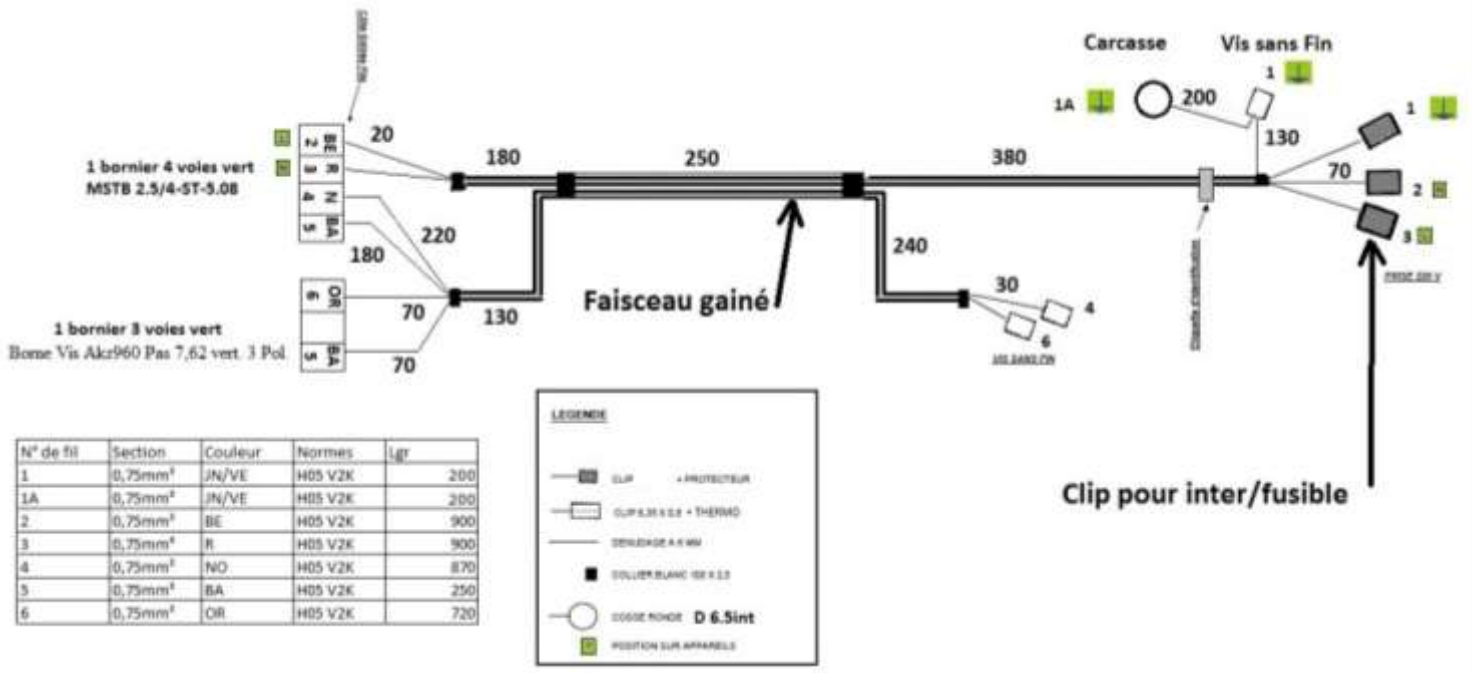


- Régler le potentiomètre à la puissance souhaitée.
- Après quelques minutes vérifier que les granulés sont bien embrassés.

Le passage du fonctionnement bûches en fonctionnement granulés est une phase « manuelle » qui nécessite de l'attention.

Garder l'appareil sous surveillance pendant au moins 30 minutes après avoir constaté le fonctionnement autonome aux granulés

## Schéma électrique :



## Solutions techniques :

	<b>Cause :</b>	<b>Solution :</b>
LED rouge et verte qui clignent l'une après l'autre	Il y a eu une coupure de courant, et mise en sécurité du dispositif électrique	Eteindre puis relancer le fonctionnement en granulé via le potentiomètre

	<b>Cause :</b>	<b>Solution :</b>
Vis qui ne tourne pas	<p>LED qui restent éteintes après avoir tourné le potentiomètre.</p> <p>Blocage de la vis par accumulation des granulés dans le tube diffuseur. Causes possibles :</p> <ul style="list-style-type: none"> <li>L'apport en air frais est insuffisant pour que l'appareil puisse fonctionner convenablement.</li> <li>Non-respect par l'utilisateur des « gestes essentiels » ( cf. page 12)</li> <li>Creuset mal positionné sur son support</li> <li>Support creuset mal positionné sur ses appuis et/ou dégradation du joint et de l'étanchéité.</li> <li>Dégradation de l'étanchéité de la porte.</li> </ul>	<ul style="list-style-type: none"> <li>Vérifier si l'interrupteur général est bien basculé sur (-)</li> <li>Vérifier que l'appareil est relié à une prise secteur</li> <li>Contacter l'installateur</li> <li>Maintenir l'appareil éteint et contacter un professionnel qualifié pour qu'il effectue un déblocage de la vis : <ul style="list-style-type: none"> <li>Eteindre (interrupteur général) &amp; débrancher l'appareil</li> <li>Etablir les causes de l'incident = voir «</li> <li>Enlever la trappe arrière pour accéder au motoréducteur</li> <li>Combiner : <ul style="list-style-type: none"> <li>l'effort de mise en rotation de la vis par l'action manuelle sur le motoréducteur</li> <li>et le dégagement de l'alimentation en granulé en débouchant le tube diffuseur par l'intérieur de la chambre de combustion.</li> </ul> </li> </ul> </li> </ul>

Info : le calibre & la nature des granulés peuvent entrainer des variations de débit. En général cela est sans conséquence sensible sur le fonctionnement. Toutefois, il existe une possibilité d'ajustement des débits de granulés min & max = vous adresser à un professionnel qualifié.